



ASOCIACIÓN JUVENIL SCOUT PROEL 334
ASDE – Exploradores de Madrid
Andorra, 15. Madrid 28043
www.proel334.net / buzon@proel334.net

¿SCOUTS?

¿PROEL?



¿QUESESO?

Asociación Juvenil Scout Proel 334
c/ Andorra, 15 – 28043 – MADRID
<http://www.proel334.net> – buzon@proel334.net



Miembro de
Exploradores de Madrid

Versión 2.0 – Diciembre de 2.007
Autor del documento inicial:
Daniel Villoldo Pérez - Febrero de 2.003



Índice:

¿Qué es esto de los Scouts?

1. Escultismo: Un método educativo no formal 3

¿Y Proel, de qué va esto?

2. El Grupo – Asociación 4
3. Organización de la entidad 5

¿Y cual es mi papel?

4. Las secciones 6
5. Los Scouters (monitores) 7
6. Las Asambleas de Grupo 7
7. Las obligaciones y derechos 7

¿Y qué tipo de actividades hacéis?

8. Actividades en el local 8
9. Actividades fuera del local 9

Documentos y datos de interés

10. Las cadenas telefónicas 9
11. Los papeles 10
12. Los seguros 10
13. La cuota 10
14. La página web: proel334.net 11

¿Qué material necesito para empezar?

15. El uniforme (Tienda Scout) 11
16. El material para acampadas y campamentos 12
17. ¿Qué metemos en la mochila? 12
18. Consejos y recomendaciones de cara al material 13
19. Como preparar la mochila 14

Pilares de la metodología Scout

20. La Ley Scout 15
21. La Promesa Scout 15
22. Los Principios Scout 17
23. Las Virtudes Scouts 17
24. Los Lemas de sección 17
25. El Saludo Scout 18
26. Testamento espiritual de Baden-Powell 19



1. Escultismo: Un método educativo no formal

Escultismo (del inglés “to scout”, *explorar*, con influencias del catalán “*escoltar*”)

1. m. Movimiento de juventud que pretende la educación integral del individuo por medio de la autoformación y el contacto con la naturaleza.

Actualmente, el Escultismo está presente en 216 países, con más de 28 millones de scouts de ambos sexos, agrupados en distintas organizaciones.

El Movimiento/Organización Scout o de Exploradores fue creado en Gran Bretaña en 1.907 por el general británico **Lord Robert Stephenson Smyth Baden-Powell of Gilwell**, quien en ese año se llevó a un grupo de 24 chicos, vecinos suyos, a la isla británica de Brownsea. Sería la primera acampada Scout. El éxito fue tan rotundo que multitud de jóvenes le pidieron participar en sus actividades. Todo ello condujo a la fundación de los primeros grupos de exploradores y, posteriormente, las primeras asociaciones.

Rápidamente, el Escultismo sobrepasa las fronteras para extenderse por el Imperio Británico y el resto del mundo. Para entender la filosofía scout es clave la obra “*Escultismo para Muchachos*”, escrita por Baden-Powell en 1.908 y considerada la Biblia Scout.

En cuanto a los elementos o bases del método scout hay que definir cinco elementos, que son:

1. Compromiso personal a través de la Promesa y la Ley. Espíritu Scout.
2. Educación por la Acción, autoformación.
3. Vida en pequeños grupos.
4. Programas progresivos y atractivos.
5. Contacto con la Naturaleza

Resulta fundamental para resumir este método educativo acercarnos al modelo de persona, a “la persona que queremos” como inspiradora de todo el proyecto educativo del escultismo:

- Una persona íntegra, capaz de relacionarse convenientemente con el mundo que le rodea para, a través de una actitud de compromiso, poder llegar a mejorarlo.
- Una persona libre, capaz de ser dueña de su propio destino.
- Una persona crítica, capaz de reaccionar ante las personas y situaciones que supongan manipulación o agravio para ella o para los demás.
- Una persona sociable, veraz y respetuosa.
- Una persona consecuente que asuma sus principios y creencias como opción de vida y los manifieste en su actuación.
- Una persona que se perfeccione con y para los otros en constante actitud de servicio.
- Una persona responsable y comprometida que trabaje activamente por la transformación de su entorno.

Así pues, podemos considerar como algo fundamental del método scout la educación en valores de acuerdo a los objetivos aquí expuestos (“modelo de persona que queremos”), utilizando para ello como medios los elementos base (puntos 1-5 de esta misma página) del método scout.



ASOCIACIÓN JUVENIL SCOUT PROEL 334

ASDE – Exploradores de Madrid

Andorra, 15. Madrid 28043

www.proel334.net / buzon@proel334.net

No nos cansaremos de repetir que no pretendemos ser un grupo simplemente recreativo. Queremos formar parte de la educación de vuestros hijos, aunque solamente seamos un pequeño eslabón en toda la gran cadena de su formación como personas.

Después de la parrafada "oficial", decir que los scouts, hoy en día, y hablando ya en concreto de nuestro grupo, somos una asociación juvenil con un sistema educativo propio (scout) y mucha tradición (el movimiento scout tiene sus orígenes en 1.907). Vestimos uniforme, llevamos pañoleta, tenemos ceremonias, hablamos un lenguaje "raro y particular", pero al fin y al cabo todo tiene su explicación y su motivo. No hay más que preguntar y podréis ver que ni mucho menos se trata de algo anclado en el pasado, sino que sufre una constante evolución y adaptación a los tiempos, formas y pensamientos de hoy en día.

2. El Grupo-Asociación

Proel (del catalán "proer", y éste del latín "prora")

1. adj. Mar. Se dice de la parte que está más cerca de la proa en cualquiera de las cosas de que se compone una embarcación. (extremo proel de la quilla)
2. m. Mar. Marinero que en un bote, lancha, falúa, etc., maneja el remo de proa, maneja el fichero para atracar o desatracar, y hace las veces de patrón a falta de éste.
3. m. Mar. Cada uno de los hombres de confianza que ocupaban la proa de una embarcación para dirigir las maniobras de aquella parte y especialmente para defenderla.

El Grupo Scout Proel 334 existe desde Marzo de 1.979. Formamos parte de la Asociación Exploradores de Madrid (<http://www.exploradoresdemadrid.org>), con domicilio en la c/ Preciados, 7 3º Izquierda, que aglutina 47 Grupos Scouts de toda la Comunidad de Madrid (con unos 4.400 socios en total). Dicha asociación a su vez pertenece a la Federación de Asociaciones de Scouts de España (ASDE) con cerca de 22.500 socios (<http://www.asde.es>), con domicilio en la C/ Lago Calafate 3, local, reconocida oficialmente como socio por la WOSM (World Organization of the Scout Movement - <http://www.scout.org>)

La Asociación Juvenil Proel se creó en 1.991, y está inscrita con el número 3398/3º en el registro de Asociaciones Juveniles, y declarada de Utilidad Pública Municipal en Marzo de 1.992. Hasta Febrero de 2.004 se trataba e una asociación "paralela" al Grupo Scout, es decir, los miembros y actividades de ambas entidades eran los mismos. Pero en esta fecha pasó a ser la única entidad legal existente, cambiando el nombre a Asociación Juvenil Scout Proel 334 y modificando los estatutos para adaptarse a la nueva Ley Orgánica 1/2002, de 22 de marzo, reguladora el derecho asociación.

La Asociación en sus Estatutos se declara como una organización con personalidad jurídica propia, de carácter civil, educativa, para jóvenes y niños, no lucrativa, plural en sus creencias y manifestaciones espirituales de libre adhesión, con carácter político no partidista e inspirada en los Fines, Principios y Métodos del Movimiento Scout, según fueron concebidos por su fundador Lord Baden Powell

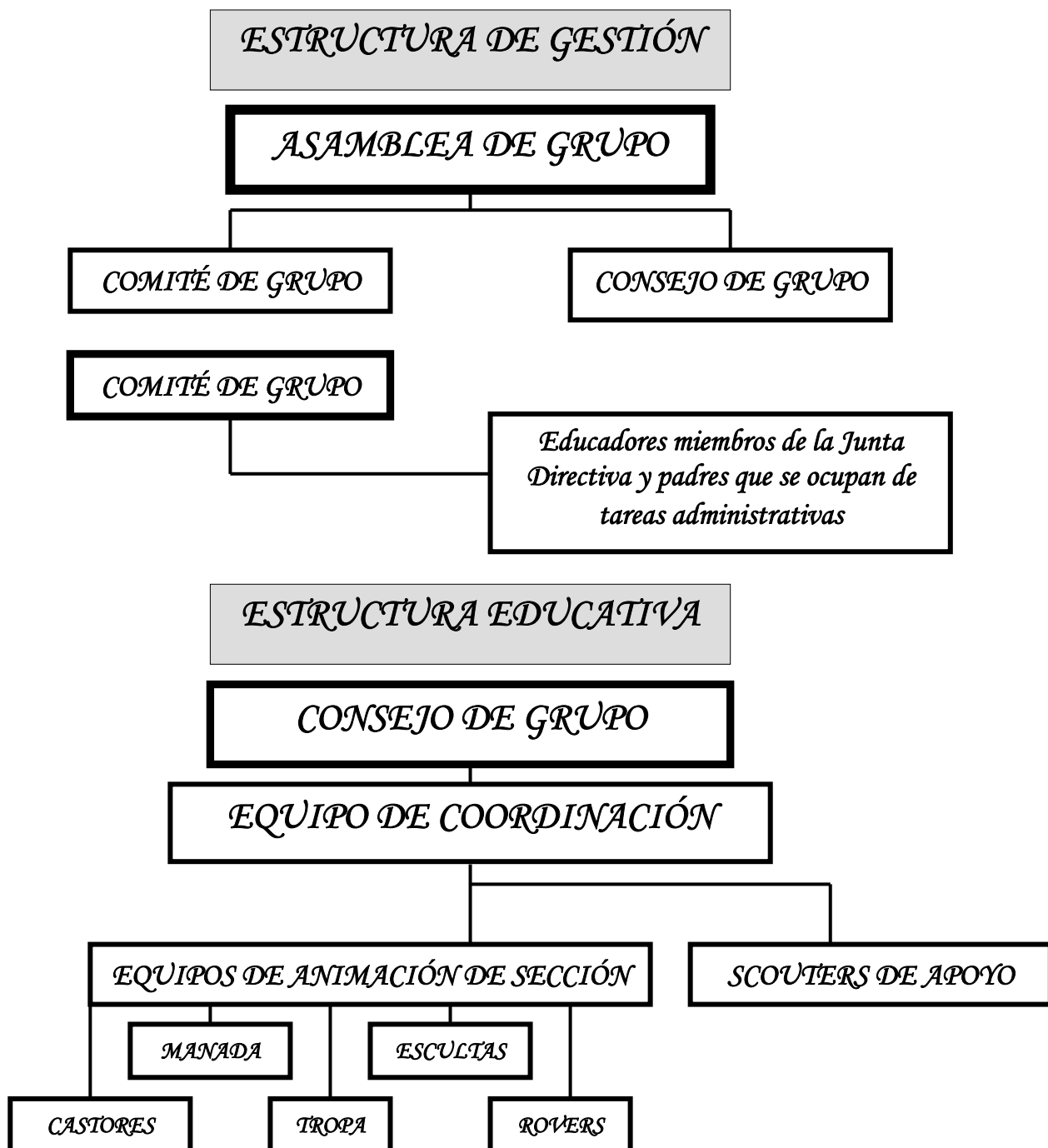
La Asociación tiene como objetivo primordial el de contribuir a la formación integral de los niños, niñas y jóvenes que la componen, ayudándoles a desarrollar plenamente sus posibilidades intelectuales, sociales, físicas, afectivas y espirituales, tanto como personas como ciudadanos responsables y miembros de su comunidad local, autonómica, nacional e internacional.



3. Organización de la entidad

Los Estatutos del Grupo que podéis consultar en nuestra página web determinan la organización de nuestra entidad. Contamos con dos estructuras: por un lado una estructura de gestión encargada de todas las tareas no educativas (papeleos, reserva de albergues y autobuses, ...); y por otro lado una estructura educativa formada por los scouters o educadores del grupo.

El máximo órgano del Grupo es la Asamblea de Grupo, en la que participan todos los padres y scouters. Entre sus funciones está marcar las líneas de trabajo del Grupo, así como velar por el buen funcionamiento de éste.





4. Las Secciones

Como todos los grupos scouts estamos divididos por secciones o ramas, es decir, por grupos de educandos de la misma edad. Cada sección tiene un nombre y, para poder mantener una buena calidad educativa, un número máximo de educandos.

También cuenta con una metodología propia, acorde con las características y necesidades de sus integrantes. Así, las secciones más pequeñas, Castores y Manada, tienen un marco simbólico en el que se basan todos los grupos scout y que ofrecen una temática apropiada para los objetivos que se persiguen. Las secciones son las siguientes:

Sección	Nombre	Edades	Hasta
Colonia de Castores	Destellos	6-7 años (1º/2º Primaria)	8 socios
Manada de Lobatos	Seeonee	8-10 años (3º-5º Primaria)	18 socios
Tropa Scout	Mascarón	11-13 años (6º; 1º/2º ESO)	24 socios
Unidad Esculta	Xanon	14-17 años (3º/4º ESO; 1º Bach.)	Según necesidad
Clan Rover	Deneb	18-21 años (2º Bach –)	Según necesidad
Educadores	Kraal o Scouters	18-	

Castores: Son los más pequeños. Esta sección tiene un marco simbólico basado en el libro “La vida en el estanque”. Los niños son castores que crecen en el estanque, y los scouters, que se hacen llamar Grandes Castores, tienen los nombres de los personajes del libro, como Malak, Ojo de Halcón o Arco Iris. El principal objetivo de esta etapa es aprender a compartir con los demás.

Manada: También tienen un marco simbólico basado en “El libro de las Tierras Vírgenes” de Rudyard Kipling. Los niños son lobatos que forman parte de la Manada, y los scouters, que se hacen llamar Viejos Lobos, tienen los nombres de los personajes del libro, como Baloo, Bagheera o Akela entre otros. El objetivo de la etapa: esforzarse por hacer lo mejor para los que nos rodean.

Tropa: Esta es la sección más importante pues es la base del escultismo. En ella se aprenden todos los valores scout, las Leyes y el significado de la Promesa scout. La Tropa está dividida por patrullas, que son pequeños grupos de trabajo. Dentro de la patrulla tiene cada uno asignado un cargo: cocinero, secretario o tesorero, entre otros. Además de enseñarles todo lo referente al escultismo, también se les introduce en la técnica de trabajo por proyectos a través de la Aventura, un proyecto especial en el que se trabaja todo el año y en el que todos participan por igual. En esta etapa ya pueden realizar la Promesa scout, que llevarán durante toda su vida.

Esculta: En esta sección se pretende lograr una autonomía plena, así como dotar al educando de las herramientas necesarias para su plena integración en la sociedad adulta. Para ello, se fomenta el compañerismo, el trabajo en equipo y la elaboración de las actividades por los educandos.

Clan: Última etapa como educando. Se basa en el trabajo individual mediante proyectos personales.

Kraal: conjunto de educadores o **Scouters** responsables de las distintas secciones.

El funcionamiento por secciones se complementa con las actividades realizadas en común en el Grupo. Las reuniones semanales se realizan en el local y hay una ceremonia conjunta al final de cada reunión. Las acampadas de Navidad, Semana Santa y verano tienen también actividades diarias conjuntas y juegos en los que se hacen equipos con integrantes de todas las secciones para fomentar la unión y el conocimiento entre ellos.



5. Los Scouters (monitores)

Somos voluntarios, muchos con titulación oficial de Monitor de Tiempo Libre o Coordinador de Tiempo Libre. Dedicamos gran cantidad de nuestro tiempo al Grupo Scout, porque cada actividad hay que prepararla, comprar el material, realizarla y evaluarla. Lo único que pedimos a cambio de nuestro trabajo es confianza y respeto.

No somos profesionales de la educación (al menos no la mayoría), pero intentamos hacerlo lo mejor posible, y los resultados creemos que son lo suficientemente buenos como para seguir intentándolo cada fin de semana.

6. Las Asambleas de Grupo

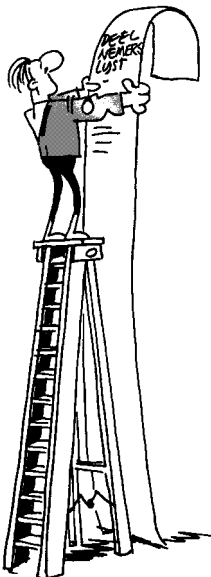


Queremos mantenernos informados sobre el funcionamiento del grupo. Creemos que lo que pretendemos hacer con vuestros hijos (ser parte de su educación) es lo suficientemente importante como para comunicarnos cualquier nuevo detalle, presentarnos a cualquier nuevo scouter, y decidir entre todos el futuro y las acciones a tomar en todo momento.

Es por todo ello que todos los años tenemos cuatro Asambleas de padres: una a principio de Ronda Solar (en octubre), otra antes del Campamento de Navidad (en diciembre), otra más antes del Campamento de Semana Santa (en marzo o abril) y una última antes del Campamento de verano (a finales de junio).

En caso de necesidad, podrían celebrarse Asambleas extraordinarias, pero no suele suceder casi nunca.

7. Las obligaciones y los derechos



La Asociación Juvenil tiene sus propios estatutos, en los cuales se definen los deberes y derechos de sus asociados, así como el funcionamiento general del grupo. Si quieres una copia de los mismos, no tienes más que pedirla.

Resumiendo, podemos decir que los asociados tienen como deberes el pago de las cuotas **y una asistencia continuada a las actividades**. Esta última es necesaria tanto por temas educativos como por razones de programación y reserva de plazas.

Los derechos son, lógicamente, la participación en las actividades, así como la utilización de materiales y recursos del grupo.

El grupo no es una guardería, los padres deben colaborar en la localización de sitios de acampada, servicio de cocina, transporte, gestión económica, etc. Pero nunca interferir en las actividades "en sí", eso es cosa de los Scouters que a su vez son controlados a través del Comité de Grupo.



8. Las actividades en el local

Nos reunimos todos los sábados de 17:00 a 19:00 en el local scout, desde el primer fin de semana de octubre hasta el último fin de semana de junio (exceptuando algunos fines de semana libres para descansar, que suelen coincidir con puentes festivos)



Cada sección, de acuerdo a la edad de sus miembros, hace un tipo distinto de actividades, como por ejemplo:

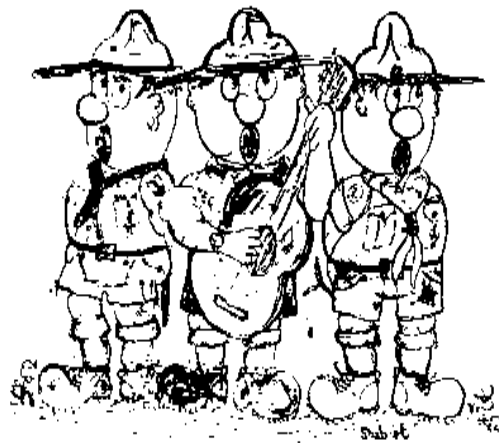
- Castores y Lobatos hacen talleres de manualidades y desarrollo psicomotriz, de teatro, de expresión corporal... también juegan en el parque junto al local scout y cantan, y hacen danzas.
- La Tropa Scout prepara sus salidas, y realiza talleres más técnicos: orientación, campismo, construcciones, cocina, fotografía. Cada educando tiene su función y responsabilidad dentro de la Tropa, y los más mayores ayudan a los nuevos que se acaban de incorporar.
- La Unidad Esculta y el Clan Róver son más ambiciosos todavía: buscan proyectos de servicio a los demás, como puede ser la reparación de un refugio, o colaborar con alguna otra asociación; también preparan actividades de auto-superación, como por ejemplo realizar el Camino de Santiago. Trabajan también con talleres, debates y dinámicas.

Al término de cada reunión nos reunimos todo el grupo y cantamos el **Himno Scout**.

*Alcemos nuestra voz,
siempre en unión
siempre al compás
cantemos, sí,
nuestra canción....*

*Alerta, hermano scout,
siempre fiel a tu promesa,
siempre fiel a tu patria, fiel a Dios.
Al servicio de los hombres
cifrarás todo tu honor
en la ley que Baden Powell
nos dejó.*

En tu pecho brillará



*la flor de Lis (2)
y en tu alma buscarás
siempre servir.(2)*

*Dejarás cada día en tu camino
la señal de tu diaria buena
acción
para que veamos siempre que
en tu marcha hacia Dios
has dejado fiel...
este mundo que has vivido con
amor, mucho mejor.
Así serás siempre feliz....
así tendrás la flor de Lis que
acampará en tu corazón. ¡Sí!*



9. Las actividades fuera del local

Una vez al mes (como mínimo) se hace una actividad fuera del local, ya sea de fin de semana completo, o bien de un día. Puede ser una actividad de cada sección, con el resto del grupo, o bien con otros grupos scouts o asociaciones.



Las actividades de fin de semana completo suelen ser acampadas a la sierra o a pueblos, normalmente durmiendo en refugio o albergue. Si va el grupo entero en autobús, la hora de salida será las 8:30 del sábado, y el regreso a las 19:00 del domingo.

Las actividades de un solo día suelen ser grandes juegos de ciudad, visitas a parques y museos, o actividades con otros grupos y asociaciones.

Además, hacemos tres campamentos de grupo al año, que son:

- Campamento de Navidad, suele ser de 2-3 días, a mediados o finales de diciembre.
- Campamento de Semana Santa, suele ser de 4-5 días, en los días "no festivos" de la semana santa (de sábado a martes)
- Campamento de Verano, de 15 días, siempre la segunda quincena de julio.

Todas las acampadas y especialmente los campamentos intentamos que sean en sitios distintos, interesantes y con recursos para las actividades (culturales y de naturaleza).

10. Las cadenas telefónicas

Desde el grupo siempre se intenta hacer llegar la programación de actividades lo antes posible para que la tengan las familias. Pero no siempre se puede facilitar a tiempo, o tal vez haya cosas que cambien.

Es por ello que en todas las secciones hay establecido un sistema de cadenas telefónicas, para comunicar datos de última hora o cambios en la información ya facilitada. Suele ser un sistema retroalimentado, es decir, el origen del mensaje (un scouter) muchas veces espera una información a la vuelta de la cadena (por ejemplo, el número de asistentes).

Las cadenas telefónicas son muy importantes, ya que si no funcionan bien pueden dar lugar a equívocos, o incluso a que chavales se queden sin actividades por no haberles llegado la información correcta.





11. Los papeles

Al llegar al grupo scout se facilitan una serie de "papelotes" a rellenar y entregar de cara a realizar el alta de vuestros hijos. Es necesario devolverlos en el menor plazo posible, ya que con esos datos es con los que se dan de alta los seguros.

Se cobra cuota desde el principio, puesto que se da de alta al socio en los listados de grupo, pagando la cuota del seguro de ASDE-Exploradores de Madrid para que le cubra el seguro, durante las actividades.

La documentación a entregar es la siguiente:

- **Ficha de inscripción** en el grupo.
- **Autorización** (anual) de asistencia a las actividades.
- **Ficha médica** (hay que renovarla todos los años)
- **Fotocopia de la cartilla de la seguridad social** de vuestros hijos
- **Fotocopia del carnet de vacunaciones** de vuestros hijos.



12. Los seguros



Al darse de alta en el Grupo Scout, e inscribir a un chaval en la asociación a la que pertenece el Grupo Scout (ASDE-Exploradores de Madrid), éste inmediatamente queda cubierto en todas las actividades que realice con el grupo por dos seguros: uno de responsabilidad civil y otro de accidentes.

Si quieres tener la información referente a los seguros (pólizas y cobertura) no tienes más que pedirla.

13. La cuota

El grupo tiene una serie de gastos fijos (agua, luz, seguros) y otros muchos que dependen de las actividades (autobuses, albergues, material para las actividades, entradas a cines y museos, etc...). Es por ello que existe una cuota mensual, durante los 12 meses del año, que cubre todas las actividades excepto el Campamento de verano. La cuota no cubre el material individual (mochila, saco, etc...). Dicha cuota se divide en dos partes, cuyos importes actualmente son:

- Cuota por familia: 15 euros
- Cuota por asociado: 20 euros

Las familias con un solo hijo pagarán mensualmente 35 euros (15 por familia + 20 por un hijo), las de dos hijos 55 euros (15 por familia + 40 por dos hijos) y así sucesivamente.





ASOCIACIÓN JUVENIL SCOUT PROEL 334

ASDE – Exploradores de Madrid

Andorra, 15. Madrid 28043

www.proel334.net / buzon@proel334.net

La cuota se carga mensualmente por medio de recibos, por lo que se solicitan los datos bancarios de una cuenta en el momento del alta. Hay que tener en cuenta que si nos devuelven algún recibo **cargaremos el importe de los gastos ocasionados por las comisiones** en el siguiente recibo.

Siempre hemos pensado que las familias con problemas económicos no tienen por qué quedar fuera de nuestro grupo scout. Tenemos establecidas una serie de ayudas para estos casos. No tienes más que consultar con el coordinador de grupo (con toda confianza) y él te ayudará.

14. La página web del grupo: proel334.net

Nuestro Grupo Scout / Asociación Juvenil cuenta desde 1996 con un “local virtual” en Internet, un lugar donde consultar información sobre actividades, últimas noticias, objetivos con los que trabajamos, y muchas otras cosas que pueden resultar interesantes para socios, familias y cualquier scout o persona relacionada con el tiempo libre.

También contamos con un sistema de foros, donde poder participar con sugerencias y dudas, además de un completo álbum de fotos e imágenes relacionadas con las actividades y campamentos que nuestro grupo va realizando.

Para poder acceder a todo ello deberéis ir a la página web:

<http://www.proel334.net>



15. El uniforme (tienda scout)

Todos los miembros del grupo llevamos el uniforme, que se compone fundamentalmente de una prenda superior (un polo con sus insignias) y la pañoleta de grupo. Los pantalones (o falda) deben ser de color azul marino si es posible.

El jersey de grupo no es obligatorio, pero sí recomendable. Todos lo procuramos llevar por tradición y porque es muy bonito. Se puede hacer o bien comprarlo. En ambos casos, consulta con los scouters.

El polo scout y las insignias se compran en la tienda scout (27-28€), pero no es necesario tenerlas hasta pasados 3 meses del alta en el grupo. Normalmente disponemos de la mayoría de las insignias, por lo que antes de ir a comprarlas preguntad a los scouters.

Preciados, 7 3º Izquierda
28013 - Madrid - España
Tel: +34.91.521.19.63
Email: tienda@proescout.com
<http://www.proescout.com>

La pañoleta de grupo se lleva a partir de realizar la promesa scout (mirar al final de este documento). Se puede hacer o bien comprarla a una madre que las hace. En ambos casos, consulta con los scouters.



¿El por qué del uniforme? Bueno, además de por tradición y para que nos reconozcan (a veces que los demás sepan que eres scout tiene sus ventajas), conseguimos que no haya diferencias entre los chavales a la hora de marcas de ropa y modas. Y también por organización: cuando vamos en el metro todos juntos, uniformados, es fácil ver en seguida dónde están todos los miembros del grupo.

16. El material para acampadas y campamentos

Cuando salimos de acampada o campamento, es necesario llevar con nosotros todo lo que nos vaya a hacer falta durante la actividad. Si no sabes muy bien las cosas que son, no te preocupes, más abajo tienes una lista exhaustiva.

La comida para las acampadas normalmente hay que llevarla de casa, a no ser que se diga lo contrario. Las cosas más adecuadas para llevar son pequeños bocadillos o sandwiches, fruta, zumos y leche o batidos en tetra-bricks pequeños, pasta o cosas cocinadas en táper resistentes, tortilla, croquetas, filetes rusos, etc..... Evitar a toda costa las salsas, si se abre el táper y se sale la salsa, tendremos un problema.

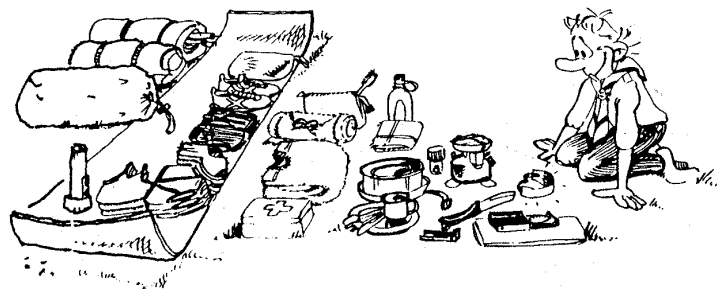
Cuando el grupo va a dar la comida, hay que llevar siempre plato, vaso y cubiertos, de aluminio todo ello, marcado, en una bolsa de tela junto a la servilleta.

17. ¿Qué metemos en la mochila?

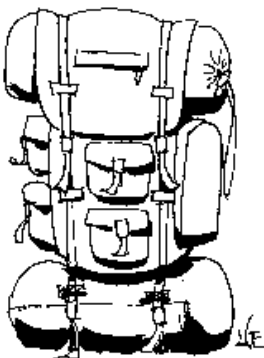
Para cada día:

- muda de ropa interior
- muda de calcetines
- camiseta de manga corta (podéis traer un par de sobra por si acaso).

En el caso de campamento de 15 días, no hace falta, lógicamente, llevar 15 de cada cosa. Basta con la mitad (es decir, 8 mudas, 8 pares de calcetines, 8 camisetas), ya que se hace colada una o varias veces durante el campamento.



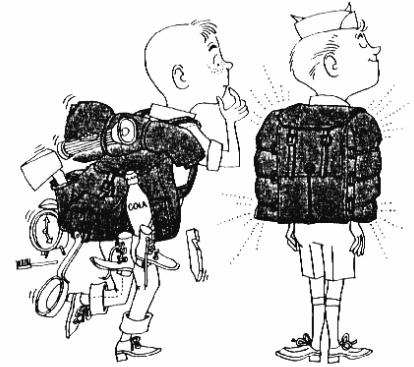
Y además:



- Pantalones cortos (3 para el campamento)
- Pantalón largo (más uno de repuesto)
- Toalla de baño (sólo campamento, o si se pide específicamente)
- Bañador (sólo campamento, o si se pide específicamente)
- Toalla pequeña (para lavarse por las mañanas)
- Chubasquero (o capa de agua)
- Gorra
- Chanclas de goma para ducharse / bañarse en el río (sólo campamento)
- Botas de montaña (de caña alta, para evitar torceduras de tobillos)



- Zapatillas cómodas (un par de repuesto en el caso de campamento)
- Pijama (para dormir por las noches)
- Zapatillas de ir por casa (para acampadas en refugio)
- Uniforme scout (polo y pañoleta, quien la tenga)
- Alguna prenda de abrigo: 1 jersey y un forro polar, por ejemplo



Varios:

- Saco de dormir
- Linterna (con pilas de repuesto)
- Bolsa de aseo: champú, gel, cepillo y pasta de dientes, peine, ...
- Útiles de escribir: bolígrafo, lápiz, papel, goma.
- Cubiertos, plato hondo y vaso, de aluminio (el plato **con asas**), todo ello dentro de una bolsa de tela, y con una servilleta.
- Cantimplora.
- Ahuyentador de insectos para la piel (opcional)
- Bolsas para la ropa sucia (mejor transpirables, de tela, malla, ...)
- Un rollo de papel higiénico.

18. Consejos y recomendaciones de cara al material

- Llevar todas las prendas y el material marcado con las iniciales, a fin de evitar confusiones y pérdidas.
- Procurar que todo el material vaya dentro de la mochila, es decir, sin zapatos, cantimploras u otros objetos colgando por fuera. Queda muy bien en las películas, pero corre el riesgo de perderse durante el transporte, caer en cualquier lugar o engancharse y romper algo.
- Meter las cosas en la mochila según se vayan a utilizar (encima lo que se tenga que utilizar antes). Procurar que las cosas más pesadas queden más pegadas hacia la pared de la mochila que va en la espalda (por motivos de estabilidad).
- No poner las cosas sueltas por dentro de la mochila, meterlo todo agrupado en bolsas de plástico, de manera que no se mezcle por dentro de la bolsa; es decir, calcetines en una bolsa, camisetas en otra, pantalones en otra; o bien organizado las bolsas por mudas (una para cada día más alguna de sobra por si acaso...).



- Si vas a comprar un macuto nuevo, o unas botas de montaña, o cualquier tipo de material de acampada, y no sabes muy bien qué elegir, habla con los scouts. Ellos tienen muchos años de experiencia y seguro que te pueden ayudar
- No llevar botas nuevas (a ser posible), ya que no están aún acopladas a los pies y pueden hacer daño. Si se compran botas nuevas, llevarlas algunos días antes por la ciudad para acostumbrar al pie.
- Si se tiene alguna enfermedad o alergia que requiera algún tipo de precaución especial, decídselo a los scouts. También si se está tomando algún medicamento, se entregará a la hora de salir a los scouts, con las horas a las que se tiene que tomar.



- Está prohibido a los educandos el uso de móviles, mp3, videoconsolas, televisiones o cualquier otro dispositivo electrónico a criterio de los scouters en las acampadas y salidas. No hay que llevar tampoco comida en la mochila, chicles, caramelos, golosinas, etc... ya que además de que se puede echar a perder por el calor, los bichos tienen muy buen olfato y se puede llenar la mochila de ellos.
- Quien no traiga útiles de cocina no va a poder utilizar los de cocina, pues hacen falta. Especial atención a no olvidarlos.

19. Cómo preparar la mochila





20. La Ley Scout

La Ley Scout expone con un lenguaje sencillo el código de conducta a seguir por los que asumen la promesa. Los diez artículos redactados por Baden-Powell están todos en forma positiva, pues como pedagogo conocía los efectos de una prohibición. Siempre prefirió el camino de la moderación y el control sobre sí mismo, al camino del “no”: *“El muchacho no se gobierna por las cosas que no puede hacer; más bien se guía por las cosas que sí debe hacer”*

En nuestra asociación (ASDE Scouts de España) la redacción de la Ley Scout es:

1. El scout cifra su honor en ser digno de confianza.
2. El scout es leal.
3. El scout es útil y servicial.
4. El scout es amigo de todos y hermano de cualquier otro scouts.
5. El scout es cortés y educado.
6. El scout ama y protege la naturaleza.
7. El scout es responsable y no hace nada a medias.
8. El scout es animoso ante peligros y dificultades.
9. El scout es trabajador, austero, y respeta el bien ajeno.
10. El scout es limpio y sano; puro en sus pensamientos, palabras y acciones.

Se espera de todas las asociaciones scouts, en un esfuerzo común, procurar hacer universalmente efectivo el espíritu y el contenido de los diez artículos de la ley, tal como fueron redactados por el Fundador, y permaneciendo en el mismo orden numérico.

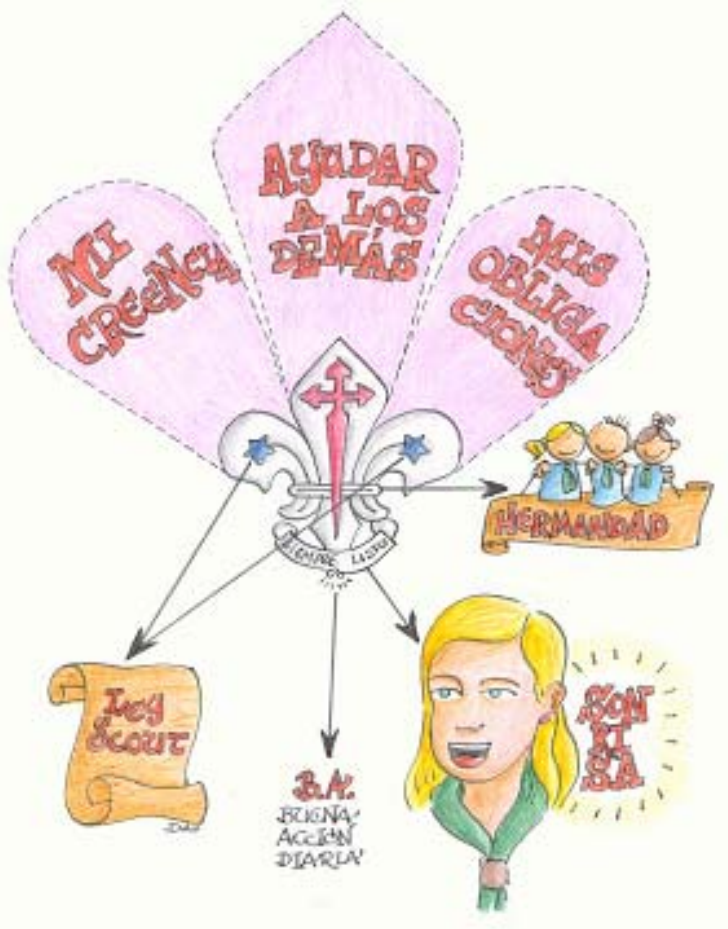
Cada sección scout, sin variar el texto, hace sus propias adaptaciones al nivel y situaciones de sus miembros, "traduciendo" a la vida diaria sus exigencias. Las "cartas" de algunas secciones pueden ayudar en este sentido.

21. La Promesa Scout

Fundamentalmente todas las asociaciones scouts del mundo utilizan el texto original de la promesa scout sin apenas variaciones. En nuestra asociación (ASDE Scouts de España) la Fórmula de la Promesa es:

***“Prometo por mi honor y con la ayuda de Dios (fe, creencia, conciencia)
/Yo prometo, hacer cuanto de mí dependa por:***

- ***cumplir mis deberes con Dios y la patria (país, sociedad, comunidad, nación, etc.)
/cumplir mis deberes con los demás
/cumplir mis deberes con mi Fe y mi Comunidad,***
- ***ayudar al prójimo en toda circunstancia y***
- ***cumplir fielmente la Ley Scout”.***



La formulación de la Promesa está basada en un texto que recoge diferentes aspectos importantes en cualquier compromiso:

***Prometo por mi honor y con la ayuda de Dios (fe, creencia, conciencia)
/Yo prometo, hacer cuanto de mí dependa por:***

* Lo hace con la intención de cumplirlo y aceptando el esfuerzo que le pueda suponer. Así el sentido del “honor” es que pones tu persona ante los y las demás con la intención clara de ofrecer el esfuerzo máximo en lograr lo que vas a prometer. B.P. consideró que una de las tareas más urgentes a desarrollar en aquella época era el sentido del honor pues de ello dependía la reputación personal.

- ***cumplir mis deberes con Dios y la patria (país, sociedad, comunidad, nación, etc.)***
/cumplir mis deberes con los demás
/cumplir mis deberes con mi Fe y mi Comunidad,

* El compromiso dentro del marco individual es en lo que trasciende fuera de él: Sus Creencias y las Personas que les rodea. Es importante en los principios escultistas el definir tres aspectos: uno, el desarrollo de la persona como individuo; dos, el desarrollo en comunidad; tres, el desarrollo de los valores espirituales. Desarrollo como individuo, por su obligación de formarse de la manera más adecuada para ser útil a él y a los demás; desarrollo en la Comunidad asume que es parte integrante de un proyecto común, en un momento histórico y en un momento físico; y desarrollo espiritual en cuanto a que dentro de las relaciones con las otras personas existe algo que trasciende más allá de los hechos y momentos.

- ***ayudar al prójimo en toda circunstancia y***

* El propósito diario de estar dispuesto. En el Escultismo y desde el Escultismo hay que construir la gran “Fraternidad Mundial”. Cualquier Scout necesita salir de sí mismo, e ir al encuentro de la otra persona, no importa el momento. Se dan a los demás con sencillez y sinceridad, de ahí el propósito firme de hacer cada día una Buena Acción por lo menos, y tener presente el Lema del Scout “SIEMPRE LISTO”, que equivale a decir “disponibilidad”.

- ***cumplir fielmente la Ley Scout”.***

* Y todo ello en el marco global de los Valores: la Ley Scout. Una Ley que conduce al desarrollo y a la edificación de su personalidad, configurando un estilo de vida: el estilo Scout.



22. Los Principios Scouts

Principio es sinónimo de fundamento, origen, base. Los principios del Scout son cada unas de las máximas particulares y concretas por las que todo verdadero Scout se rige. Los principios están formulados para todas y cada una de las personas que integrados en el Movimiento Scout y se han plasmado en tres frases por este orden:

- El scout está orgulloso de su creencia y la pone en práctica.
- El scout es solidario con su comunidad.
- El deber del scout comienza en su casa.

23. Las Virtudes Scouts

Todos los valores personales deben procurarse en la Educación Scout, entendiéndose éstos valores como hábitos y disposiciones de la persona para las acciones positivas. Sin embargo nuestra tradición se ha fijado en tres virtudes como características del Scout:

- Lealtad.
- Abnegación.
- Pureza.

24. Los Lemas de las secciones



Cada sección tiene un lema que resume la metodología y los objetivos que se pretende que el educando alcance al finalizar esa etapa. Los lemas son:

- El lema de los Castores es “**Compartir**”
- El lema de los Lobatos es “**Haremos lo mejor**”
- El lema de la Tropa Scout es “**Siempre Listos**”
- El lema de la Unidad Esculta es “**Unidad**”
- El lema del Clan Rover es “**Servir**”
- Por último, el lema de los Scouters es “**Siempre Listos para servir**”.



25. El Saludo Scout

Los scouts, en cuanto a miembros de la Hermandad Scout Mundial, tienen un saludo especial que les es propio, común a todos los scouts del mundo y que es a la vez un signo de reconocimiento entre scouts desconocidos de cualquier lugar.

Por tanto, dentro del escultismo, este saludo contribuye a afirmar la buena voluntad que reina entre todos sus miembros. Valga como muestra el siguiente relato:

“Un soldado americano yacía gravemente herido en una pequeña isla en los mares del Sur, durante la segunda guerra mundial. Cuando un soldado japonés se le acercó con la bayoneta calada, pensó que le mataría y todo terminaría. Entonces, y de modo inconsciente, hizo la seña scout. Horas más tarde recobró el conocimiento. Seguía tirado en el suelo, pero comprobó con sorpresa que sus heridas habían sido curadas, y encontró junto a él una nota que decía: ‘Yo soy el soldado japonés que trató de matarlo, pero su seña scout me recordó que también fui scout en mis años jóvenes. ¿Cómo podría haberlo yo matado? Le presté los primeros auxilios lo mejor que pude. Buena suerte.’”

Este saludo está formado por la seña scout y el apretón de la mano izquierda.



Para hacer la seña scout, se extienden los dedos índice, medio y anular, mientras que la yema del pulgar se apoya sobre la uña del dedo meñique, todo ello con la mano derecha. Cuando se saluda, se coloca ésta a la altura del hombro, haciendo la seña.

Generalmente, a la par que se hace la seña, el scout extiende su mano izquierda para estrechar la del otro. Esto también tiene su historia, que es la siguiente:

“Durante la campaña contra Prempeh, Rey de los Ashanti, Baden-Powell capturó a uno de los jefes. Al rendirse, nuestro Fundador le extendió la mano derecha en señal de amistad. Sin embargo, el jefe Ashanti insistió en darle la mano izquierda, explicando que ‘sólo los más valientes entre los valientes se saludan con la mano izquierda, porque para hacerlo deberían desproveerse de su mayor protección que es su escudo.’”

Los scouts de todo el mundo estrechan la mano izquierda, que es la que está más cerca del corazón.

Tradicionalmente, el saludo scout está reservado a aquellos que han realizado su promesa scout.

Todos estos gestos se deben utilizar en el ambiente adecuado, ya que realizarlos con el resto de las personas daría lugar a equívocos y considerar incorrecta nuestra actuación.



26. Testamento espiritual de Baden-Powell

A los 80 años cumplidos, Baden-Powell vuelve a África con su esposa, su entusiasta colaboradora. Morir en Niery (Kenia) tres años después, el 8 de Enero de 1.941, siendo hasta el último momento el gran inspirador y guía del escultismo. Entre sus papeles fue encontrado el siguiente texto, que puede considerarse su testamento espiritual:

“Queridos Scouts:

Si alguna vez habéis visto el juego de ‘Peter Pan’, recordaréis cómo el jefe de los piratas estaba siempre haciendo su último discurso de despedida, por temor de que posiblemente cuando llegara la hora en que habría de morir no tuviera ya tiempo para dárselo a conocer. Así me sucede a mí, y aún cuando no me estoy muriendo en este momento, esto tendrá que suceder uno de estos días, y deseo deciros una palabra de despedida.

Recordad; esto es lo último que oiréis de mí; por tanto, meditadlo.

He tenido una vida muy dichosa y deseo que todos vosotros tengáis también vidas muy dichosas.

Tengo para mí que Dios nos ha puesto en este mundo encantador para que seamos felices y gocemos de la vida. Pero la felicidad no proviene de la riqueza, ni de tener éxito en la carrera simplemente, ni dándose uno gusto a sí mismo. Un paso hacia la felicidad es hacerse uno sano y fuerte, cuando niño, para poder ser útil, y así, poder gozar de la vida cuando se es hombre.

El estudio de la naturaleza os enseñará cómo ha llenado Dios de cosas bellas y maravillosas este mundo, para que lo podéis gozar. Estad satisfechos con lo que os haya tocado y sacad de ello el mejor partido que podéis. Ved siempre el lado bueno de las cosas y no el malo.

Pero la verdadera manera de obtener la felicidad es haciendo felices a los demás. Tratad de dejar este mundo en mejores condiciones de como lo encontrasteis; de esa manera, cuando os llegue la hora de morir, podréis hacerlo felices, porque, por lo menos, no perdisteis el tiempo e hicisteis cuanto os fue posible por hacer el bien. ‘Estad listos’ en esa forma, para gozar una vida dichosa y morir dichosos; asíos a vuestra Promesa Scout siempre, aun cuando hayáis dejado de ser muchachos. Que Dios os ayude a hacerlo así.

*Vuestro amigo,
Baden-Powell of Gilwell.”*



ASOCIACIÓN JUVENIL SCOUT PROEL 334
ASDE – Exploradores de Madrid
Andorra, 15. Madrid 28043
www.proel334.net / buzon@proel334.net

